

اتجاهات مرضى إدمان المخدرات نحو دور الأخصائي الاجتماعي

{ }

شكر وتقدير

الحمد لله والصلاة والسلام على من لا نبي بعده ، الحمد لله الذي بنعمته تتم الصالحات ، الحمد لله الذي هدانا وأرشدنا ودلنا على الخير كله وما كنا لنهتدي لولا أن هدانا الله.

يسعدني ويشرفني أن أتقدم بخالص الشكر وعظيم الامتنان وبكل الحب لمشرفي وموجهي الفاضل الذي مافتئ يشجعني دائماً ويوجهني لما يساعديني في إتمام رسالتي هذه بعد فضل الله سبحانه وتعالى.

إلى أستاذي الفاضل أستاذ دكتور : معن خليل العمر / حفظه الله لما زودني من معلومات وتوجيهات من بحر الواسع التي كان لها الأثر الكبير في هذه الرسالة حافاً ذلك بخلة الكريم وعطفه الجميل فجزاه الله عني خير الجزاء وحقق له أمانيه انه على كل شيء قدير.

كما يطيب لي أن أتقدم للدكتورة/ وئام حفظها الله بالشكر لما ابدته لي من توجيهات وارشادات في محاولة خروج الرسالة بالشكل الجيد والمطلوب.

الباحث

إهداء

يسرني أن أتقدم بإهداء إنجازات هذه الرسالة إلى كلاً من والداي اللذان كانا على الدوم معي وسبباً بعد الله سبحانه وتعالى بنيلي هذا الشرف العظيم وبسبب فضلهما والوقوف معي منذ الصغر حتى وصلت إلى هذه المرتبة وتقديمي هذه الرسالة أملاً من الله أن أرد ولو الجزء اليسير من أفضالهما علي.

كما أتوجهه أيضاً بإهدائها إلى زوجتي وأخواني وأخواتي الذين كان لهم الفضل بعد الله في تشجيعي ومساندتي طوال هذه الفترة.

كما يسعني أن أتقدم بإهدائها إلى درة قلبي وبسمة أملي في هذه الحياة إلى أبنتي ((وجدان)) مع خالص اعتذاري لها عن تقصيري في أداء واجباتي نحوها وحقوقها علي راجياً من الله سبحانه وتعالى أن يكون هذا الإهداء عذراً لي عندها ومحملاً بالوعود الكثيرة بتعويض ما قد حصل مني من تقصير ملئاً بالحب والعطف والحنان.

وأخيراً أهديها إلى كل من ساهم في إنجاز هذه الرسالة وخروجها بالشكل المطلوب من أصدقائي وأهلي وأقربائي سواء كانت مساهمة مادية أو معنوية وجزاكم الله عني كل الجزاء.

100

100

100

100

100

100

100

100

100

100

100

100

100

100

100

100

100

100

100

100

100

100

100

100

فهرس محتويات الدراسة

رقم الصفحة	المحتويات
١	فهرس محتويات الدراسة.....
٤	فهرس الجداول.....
٦	فهرس المخططات.....
٧	المقدمة.....
الفصل الأول	
مدخل إلى الدراسة	
١٠	أولاً : موضوع الدراسة.....
١١	ثانياً : مشكلة الدراسة.....
١٣	ثالثاً : أهمية الدراسة.....
١٥	رابعاً : أهداف الدراسة.....
١٦	خامساً : تساؤلات الدراسة.....
الفصل الثاني	
الإطار النظري	
١٧	أولاً : النظريات المنسرة للدراسة.....
٢٧	ثانياً : مفاهيم الدراسة
٢٧	- المفاهيم النظرية.....
٣٩	- المفاهيم الإجرائية.....
٤٠	ثالثاً : المخدرات
٤٠	١- تاريخ ظهورها.....
٤١	٢- تعريفها.....
٤٢	٣- أضرارها.....

رقم الصفحة	المحتويات
	رابعاً : الإدمان
٤٢	١- تعريفه
٤٢	٢- أنواعه
٤٤	٣- طرقه
٤٤	٤- أسبابه
٤٦	٥- مراحلہ
٥٣	
٥٤	خامساً : مجمع الأمل
٥٤	- مقدمة عن مجمع الأمل بالرياض.....
٥٥	سادساً : الخدمة الاجتماعية ودور الأخصائي
	الاجتماعي في مجمع الأمل.....
٦٣	سابعاً : الأخصائي الاجتماعي
٦٣	١- دور الأخصائي الاجتماعي.....
٦٤	ثامناً : المشكلات الاجتماعية التي تواجه المرضى.
٦٧	تاسعاً : الدراسات السابقة.....
	الفصل الثالث
	الإجراءات المنهجية
٧٣	أولاً : منهج الدراسة.....
٧٤	ثانياً : مجتمع الدراسة.....
٧٥	ثالثاً : عينة الدراسة وكيفية اختيارها.....
٧٨	رابعاً : أداة جمع بيانات الدراسة.....
٨٢	خامساً : مجالات الدراسة.....

رقم الصفحة	المحتويات
٨٣	سادساً : متغيرات الدراسة
٨٣	سابعاً : أساليب المعالجة الإحصائية
	الفصل الرابع
	نتائج الدراسة الميدانية
٨٧	أولاً : عرض وتحليل ومناقشة نتائج الدراسة الميدانية.
٨٨	- خصائص عينة الدراسة
١١٨	- الثبات باستخدام طريقة ألفا كرونباخ
١١٩	- معاملات الارتباط لكل محور من المحاور الثلاث.
١٢٢	ثانياً : أهم نتائج الدراسة الميدانية والتوصيات
١٣٠	ثالثاً : ملخص الدراسة
١٣٣	قائمة المراجع
١٤١	الملاحق

فهرس الجداول

رقم الصفحة	المحتويات	الرقم
٨٠	يوضح توزيع عبارات القسم الثاني من أداة الدراسة على محاورها	١
٨٨	يوضح توزيع أفراد العينة تبعاً للعمر	٢
٨٩	يوضح توزيع أفراد العينة تبعاً للجنسية	٣
٩٠	يوضح توزيع أفراد العينة تبعاً للمؤهلات	٤
٩١	يوضح توزيع أفراد العينة تبعاً للحالة الاجتماعية	٥
٩٢	يوضح توزيع أفراد العينة تبعاً لعدد مرات الدخول لمجمع الأمل	٦
٩٣	يوضح توزيع أفراد العينة تبعاً للأشخاص الذين يسكن معهم	٧
٩٥	يوضح توزيع أفراد العينة تبعاً لنوع السكن	٨
٩٦	يوضح توزيع أفراد العينة تبعاً لمهنة الوالد	٩
٩٧	يوضح توزيع أفراد العينة تبعاً لمهنة الوالدة	١٠
٩٨	يوضح توزيع أفراد العينة تبعاً لمستوى دخل الأسرة الشهري	١١
٩٩	يوضح توزيع أفراد العينة تبعاً للمستوى التعليمي للأب	١٢
١٠١	يوضح توزيع أفراد العينة تبعاً للمستوى التعليمي للأم	١٣
١٠٢	يوضح توزيع أفراد العينة تبعاً لعدد أفراد الأسرة	١٤
١٠٣	توزيع أفراد العينة تبعاً للتعرف على دور الأخصائي الاجتماعي من خلال ما يسمعه من أصدقائه	١٥

١٠٦	يوضح اتجاهات مرضى الإدمان نحو دور الأخصائي	١٦
-----	--	----

رقم الصفحة	المحتويات	الرقم
١١٣	يوضح اتجاهات مرضى الإدمان نحو دور الأخصائي الاجتماعي بشكل عام	١٧
١١٥	يوضح اتجاهات مرضى الإدمان نحو السمات الشخصية للأخصائي الاجتماعي	١٨
١١٨	يوضح معاملات الثبات بطريقة كرونباخ لكل محور من المحاور الثلاث	١٩
١١٩	يوضح معاملات الارتباط بين درجة كل عبارة من عبارات المحور الأول والدرجة الكلية لهذا المحور	٢٠
١٢٠	يوضح معاملات الارتباط بين درجة كل عبارة من عبارات المحور الثاني والدرجة الكلية لهذا المحور	٢١
١٢١	يوضح معاملات الارتباط بين درجة كل عبارة من عبارات المحور الثالث والدرجة الكلية لهذا المحور	٢٢

فهرس المخططات

رقم الصفحة	المحتويات	الرقم
٨٩	يوضح توزيع أفراد العينة تبعاً للعمر	١
٩٠	يوضح توزيع أفراد العينة تبعاً للجنسية	٢
٩١	يوضح توزيع أفراد العينة تبعاً للمؤهلات	٣
٩٢	يوضح توزيع أفراد العينة تبعاً للحالة الاجتماعية	٤
٩٣	يوضح توزيع أفراد العينة تبعاً لعدد مرات الدخول لمجمع الأمل	٥
٩٤	يوضح توزيع أفراد العينة تبعاً للأشخاص الذين يسكن معهم	٦
٩٥	يوضح توزيع أفراد العينة تبعاً لنوع السكن	٧
٩٦	يوضح توزيع أفراد العينة تبعاً لمهنة الوالد	٨
٩٧	يوضح توزيع أفراد العينة تبعاً لمهنة الوالدة	٩
٩٨	يوضح توزيع أفراد العينة تبعاً لمستوى دخل الأسرة الشهري	١٠
١٠٠	يوضح توزيع أفراد العينة تبعاً للمستوى التعليمي للأب	١١
١٠١	يوضح توزيع أفراد العينة تبعاً للمستوى التعليمي للأم	١٢
١٠٢	يوضح توزيع أفراد العينة تبعاً لعدد أفراد الأسرة	١٣
١٠٣	توزيع أفراد العينة تبعاً للتعرف على دور الأخصائي الاجتماعي من خلال ما يسمعه من أصدقائه	١٤
١١٨	يوضح توزيع أفراد العينة حسب معاملات الثبات بطرية ألفا كرونباخ	١٥

مقدمة

)

((

١- الفصل الأول:

٢- الفصل الثاني:

-
-
-
-
-
-
-

•

•

•

•

•

•

•

•

•

•

•

•

•

•

•

•

•

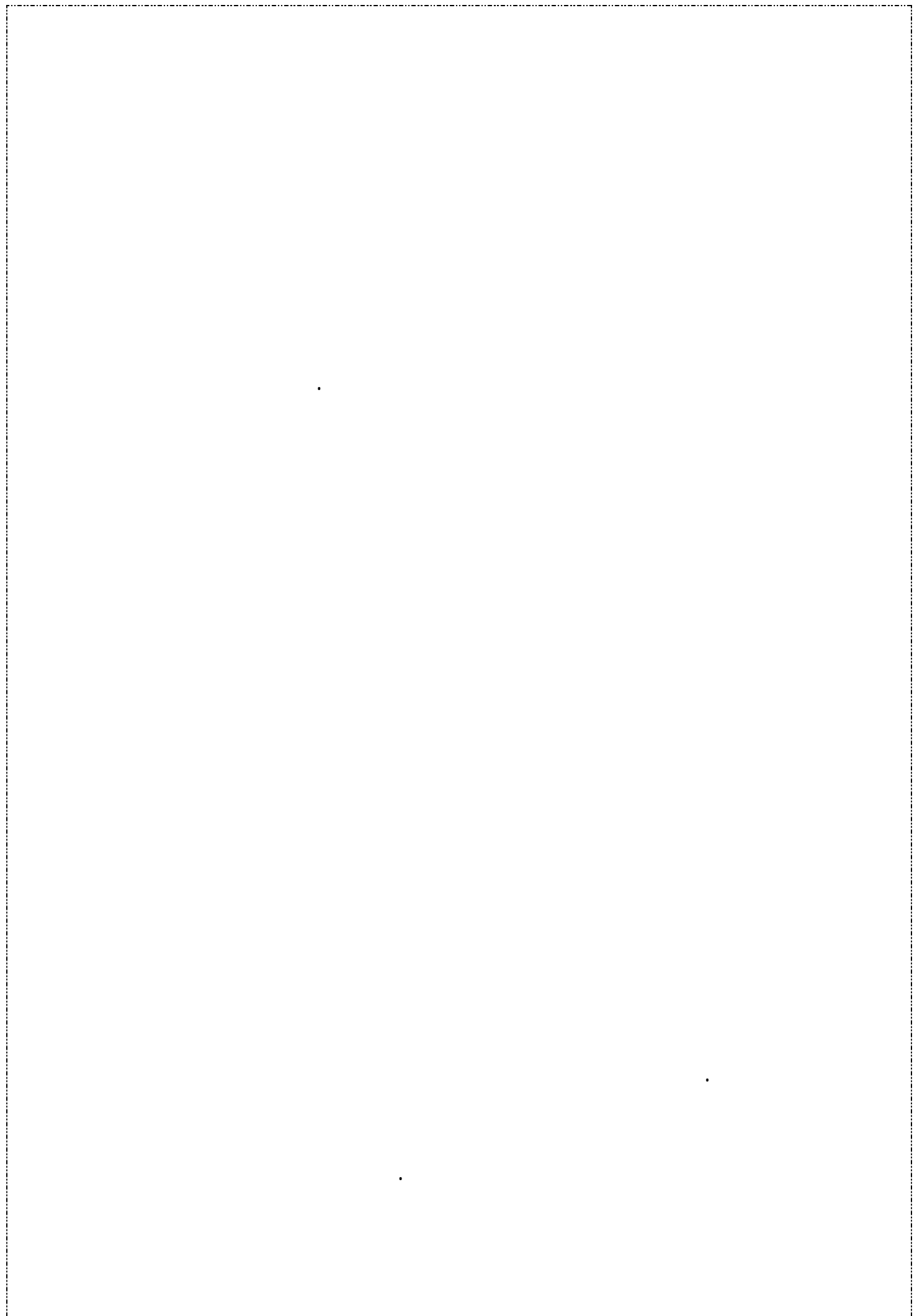
•

•

الفصل الأول المدخل إلى الدراسة

أولاً: موضوع الدراسة :-

ثانياً: مشكلة الدراسة :-



ثالثاً: أهمية الدراسة :-

أ- الأهمية النظرية:-

ب - الأهمية العملية :-

:

رابعاً : أهداف الدراسة:-

:

خامساً : تساؤلات الدراسة:-

:

الفصل الثاني

الإطار النظري

أولاً: النظريات المفسرة للدراسة:-

:

:

:

" ()

.(:).

.

.

.

.

.

•

)

.(:

(:)

: ()

: ●

.

: ●

.

: ●

.

●

.

)

.(:

()

:

)

.(

•
•

•

•

•

•

•

•

•

•

•

•
•

•

)
)

:
(

(

()

.

:

• *

• *

• *

•

•

•

.

.

:

: (**G. Mead**)

()

.(:) .

(Mead)

.()

.
()

.() .

()

(Entity) ()

:

()

).

.(

()

.()

•
•

•

•

•

•
•

•

*

*

:

:

.

.

:

:

.

ثانياً: مفاهيم الدراسة:-

أ - المفاهيم النظرية:

:

" :

" :

:

"

.(:)"

:

"

.

:

- :

-

:

:

:

:

.(:) .

.

:

" :

.(: .)" "

" : ()

.(:)

:

:

"

() ()

)"

.(:

.(:)

(Defleur & Westie) ()

:

" Probability Conception"

" Behavioral Consistency "

Latent Process Conception

:

*

*

.(:)

()

"

.(:)"

Iser

:

*

*

*

*

*

*

*

*

*

*

:

()

"

.(:)

:

.

.

.

.

()

.

·

*

·

·

*

·

*

·

· (:)

·

·

*

·

*

·

*

·

*

·

*

·

*

·

*

·

*

·

·

·

*

*

*

*

.(:)

:

.(.)

.

.(:)

*

.

:

*

*

.

:

*

.

:

*

.

:

:

.

:

.

:

)

.(

:

:

:

∴ *

∴

.

∴ *

.

()

.(:)

*

.

.(:)

∴

.

.(:) .

∴

∴

.

*

*

*

*

.(: .)

:

*

*

*

.(:)

:

*

.(: :) .

.

•

.

•

*

.

*

.

*

.

)

*

.(:

"

" ()

%

.(:)

:

:

*

.

:

*

.

:

*

.(:)

:

.

.

:

.

() .

ب - المفاهيم الإجرائية للدراسة:-

:

:

:

:

ثالثاً: المخدرات:-

:

()

()

()

()

:

()

-

-

-

-

()

:

:

()
)
)

(

()

)

(

.(

.

:

)

(

:

(

)

.

:

.() .

:

..

..

.

رابعاً: الإيمان:-

:

() "

"

(Biopsychosocial)

:

:

:

.()

*

*

*

.

⋮

.

||

||

.

.

.

⋮

.

.

)

:(

.

.(

).)

•
•

•
•

•
•

•

•
•

•
•

•

•
•

•

•
•

()

•

•

•

P.C.P

L.S.D

()

.().

•
•

•
•

•
•

(:) . { }

.

.

(:) .

(:) .

(:).

(:).

(:)

(:) .

.

(:).

(:).

). .

(:

(:) .

.

"

.

"

.

(:) .

(:) .

(:) .

(:) .

(:) .

(:) .

.

.

•
•
—————

”

”

∴

∴

.

(:).

خامساً: مجمع الأمل

مقدمة عن مجمع الأمل بالرياض:-

()

()

-:

() .

سادساً: الخدمة الاجتماعية ودور الأخصائي الاجتماعي في مجمع الأمل:-

[:] {)

()  :

()  :

)  :

. (...

)
.[:](

.

.

.

.() .

.

Johnson Schwartz

: ()

.

.

.

.

.

()

)

.(Barker

() Kahan

()

·
:

()

() &

.() .

•

•

•

•

•

•

••••

)

(

•

•

•

•

•

•

•

•

•

.

:

.() .

.

:

:

Values Knowledge

.(Cpmpton & Galaway) Intervention

:

*

.

*

*

*

*

*

*

*

سابعاً: الأخصائي الاجتماعي:-

:

:

*

.

*

.

*

.

*

.

*

..

.

*

.

*

() .

ثامناً: المشكلات الاجتماعية التي تواجه المرضى:-

:

*

() :

*

:

:

*

:

()

()

∴ *

∴ *

∴ ()

∴

∴

∴

∴

∴

" :

.

"

.

.

.

*

()

.

.

.()

.

تاسعاً: الدراسات السابقة:-

()

()

.

) .

()

() .

:

.

.

.

.

()

()

.()

الدراسات التي ركزت على دور الخدمة الاجتماعية مع الأحداث:-

()

):

:(

.

.

.

.

—

.

.

.

.

()

()

: ()

.

.

()

()

()

التعليق على الدراسات السابقة:-

الفصل الثالث

الإجراءات المنهجية

أولاً: منهج الدراسة:-

)

(

)

.(

)

.(

:

)

:

.(

*

*

*

ثانياً: مجتمع الدراسة:-

" :

. (:) . "

:

ثالثاً: عينة الدراسة :-

(:)

:

. (:) .

.

)

: (Random Sample

جدول يبين توزيع أفراد العينة

()

%

(%)

(%)

()

(% ,)

()

()

(% ,)

()

()

رابعاً: أداة الدراسة:-

(:).

·
·
:
()

: ()

||

()

:
||

:

:

()

:

·

:

-:

()

:

:

()

·

()

()

%					
			-		
			-		
			-		

Closed Questionnaire

Likert ()

()

()

()

()

. ()

()

()

()

()

:

(%)

:

(Cronbach`s alpha)

. (,)

خامساً : مجالات الدراسة :-

:

:

:

:

سادساً: متغيرات الدراسة:-

سابعاً: أساليب المعالجة الإحصائية:-

(:)

" Statistical Package for Social Science " (SPSS)

:

(Cronbach`s alpha)"

) "

"

"

.(,

() = () (Frequencies)

=

%

×

=

.% =

(Weighted Mean) "

"

() ()

() () ()

() () ()

)

(

$$\frac{\sum (x_i - \bar{x})(y_i - \bar{y})}{\sqrt{\sum (x_i - \bar{x})^2 \sum (y_i - \bar{y})^2}}$$

$$\frac{\sum (x_i - \bar{x})(y_i - \bar{y})}{\sqrt{\sum (x_i - \bar{x})^2 \sum (y_i - \bar{y})^2}} = \frac{\sum (x_i - \bar{x})(y_i - \bar{y})}{\sqrt{\sum (x_i - \bar{x})^2} \sqrt{\sum (y_i - \bar{y})^2}}$$

(%) (%) , " "

(%) , (%) , " "

(%) , " "

$$\frac{\sum (x_i - \bar{x})(y_i - \bar{y})}{\sqrt{\sum (x_i - \bar{x})^2 \sum (y_i - \bar{y})^2}} =$$

,

,

(Spearman Correlation)

()

.

(Correlation Coefficient)

, + , -+

, +- , +-

, + , +

.

, +

.(:)

الفصل الرابع نتائج الدراسة الميدانية

أولاً: عرض وتحليل ومناقشة نتائج الدراسة الميدانية:-

" () .
: () "

" "

:

.() :

):

.(

):

.(

)

: (

_____ :

()

()

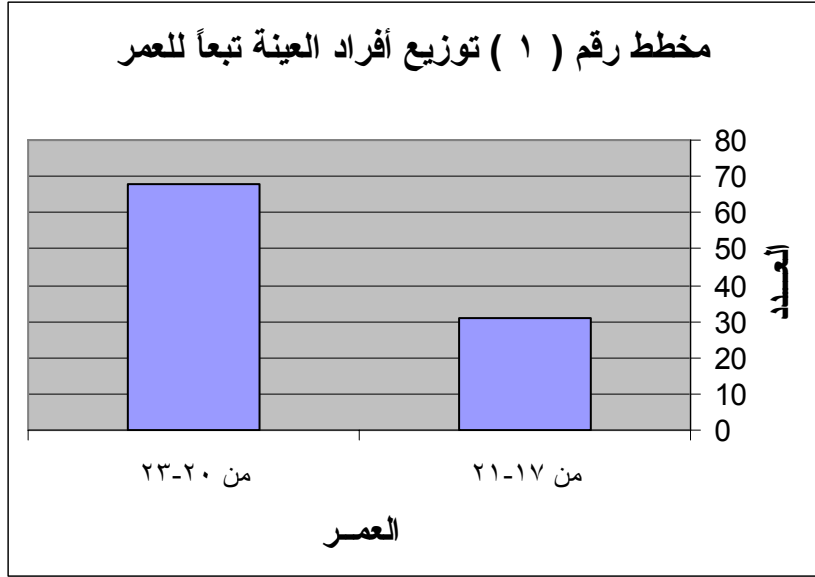
:

_____ : ()

_____ :

جدول رقم (٢) توزيع أفراد العينة تبعاً للعمر

النسبة المئوية	العدد	العمر
%٣١,٣	٣١	من عمر ١٧ إلى أقل من ٢٠
%٦٨,٧	٦٨	من عمر ٢٠ إلى أقل من ٢٣
%١٠٠	٩٩	المجموع



()

()

) (, %)

) (, %) (

(, %) (

)

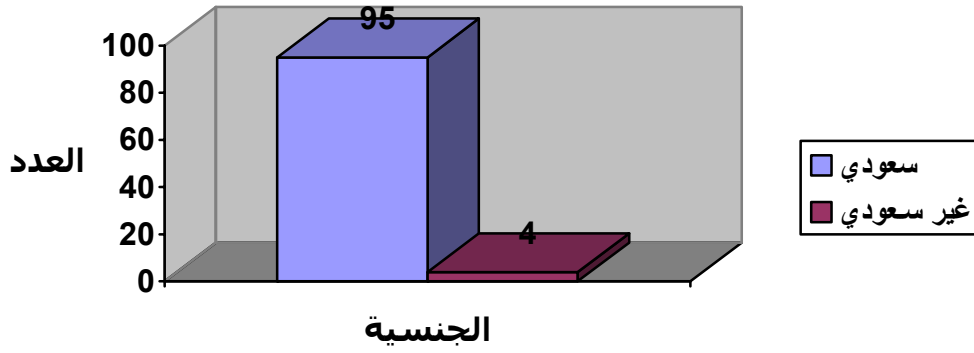
.(

_____ (:-

جدول رقم (٣) توزيع أفراد العينة تبعاً للجنسية

النسبة المئوية	العدد	الجنسية
%٩٦	٩٥	سعودي
%٤	٤	غير سعودي
%١٠٠	٩٩	المجموع

مخطط رقم ٢ (توزيع أفراد العينة تبعاً للجنسية)



()

(%)

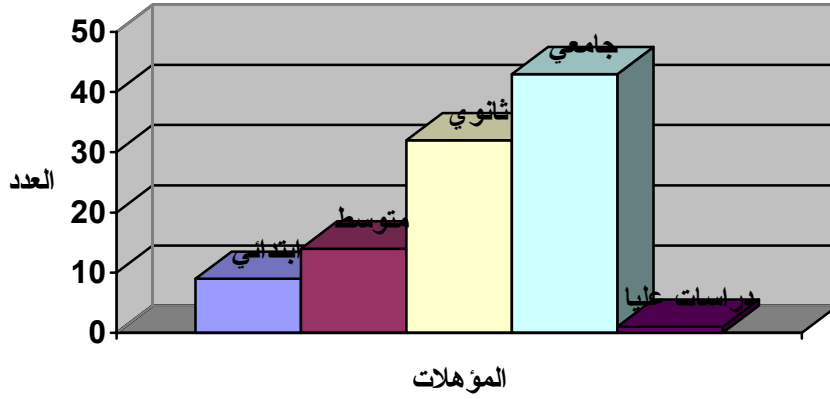
(%)

=: _____ ()

جدول رقم (٤) توزيع أفراد العينة تبعاً للمؤهلات

النسبة المئوية	العدد	المؤهلات
٩,١%	٩	ابتدائي
١٤,١%	١٤	متوسط
٣٢,٤%	٣٢	ثانوي
٤٣,٣%	٤٣	جامعي
١%	١	دراسات عليا
١٠٠%	٩٩	المجموع

مخطط رقم (٣) توزيع أفراد العينة تبعاً للمؤهلات



()

(% ,)

(% ,)

(% ,)

(%)

(,)

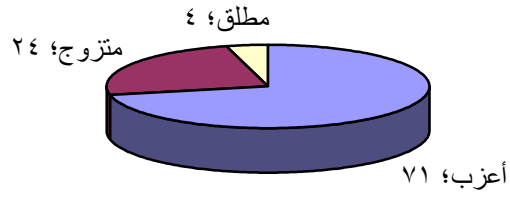
(,)

(د) توزيع أفراد العينة تبعاً للحالة الاجتماعية :-

جدول رقم (٥) توزيع أفراد العينة تبعاً للحالة الاجتماعية

النسبة المئوية	العدد	الحالة
٪٧١,٧	٧١	أعزب
٪٢٤,٢	٢٤	متزوج
٪٤	٤	مطلق
٪١٠٠	٩٩	المجموع

مخطط رقم ٤ (توزيع أفراد العينة
تبعاً للحالة الاجتماعية



()

() (, %) ()

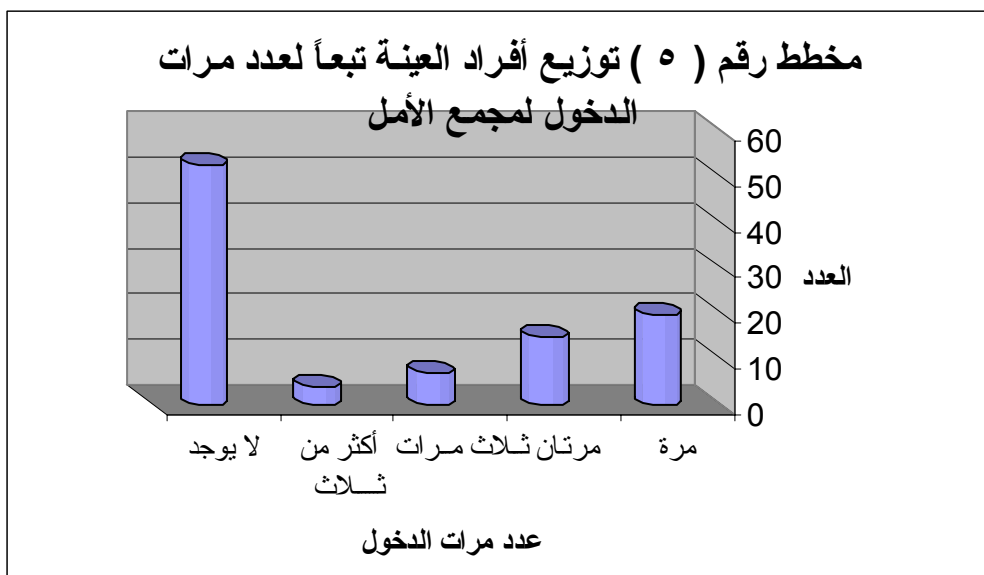
(, %) () (, %)

(%)

=: _____ ()

جدول رقم (٦) توزيع أفراد العينة تبعاً لعدد مرات الدخل لمجمع الأمل

عدد المرات	العدد	النسبة المئوية
مرة	٢٠	٢٠,٢%
مرتان	١٥	١٥,٢%
ثلاث مرات	٧	٧,١%
أكثر من ثلاث	٤	٤%
الدخول للمرة الحالية فقط	٥٣	٥٣,٥%
المجموع	٩٩	١٠٠%



()

(% ,)

(% ,)

(% ,)

(% ,)

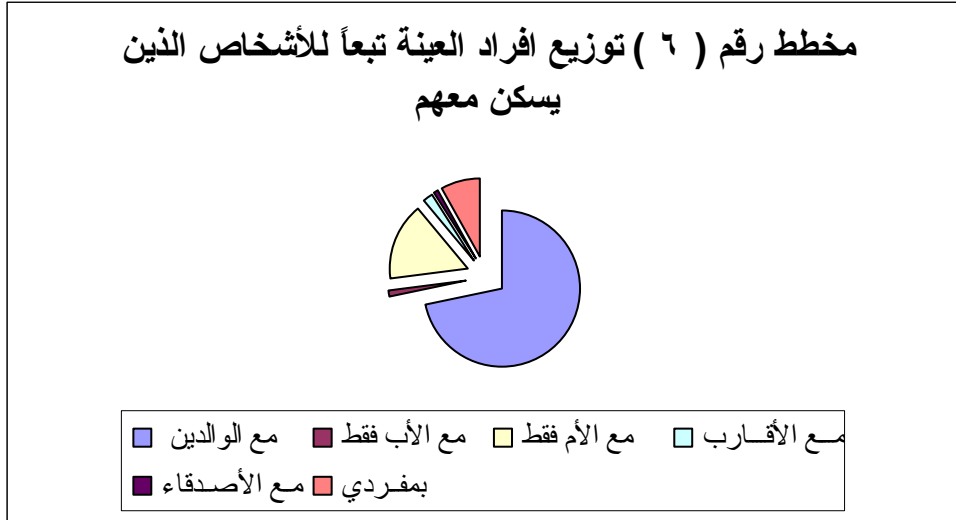
.(%)

-: _____ (

جدول رقم (٧) توزيع أفراد العينة تبعاً للأشخاص الذين يسكن معهم

النسبة المئوية	العدد	الأشخاص
%٧١,٧	٧١	مع الوالدين
%١	١	مع الأب فقط
%١٦,٢	١٦	مع الأم فقط
%٢	٢	مع الأقارب
%١	١	مع الأصدقاء

بمفردى	٨	%٨
المجموع	٩٩	%١٠٠



()

(, %) ()

(, %)

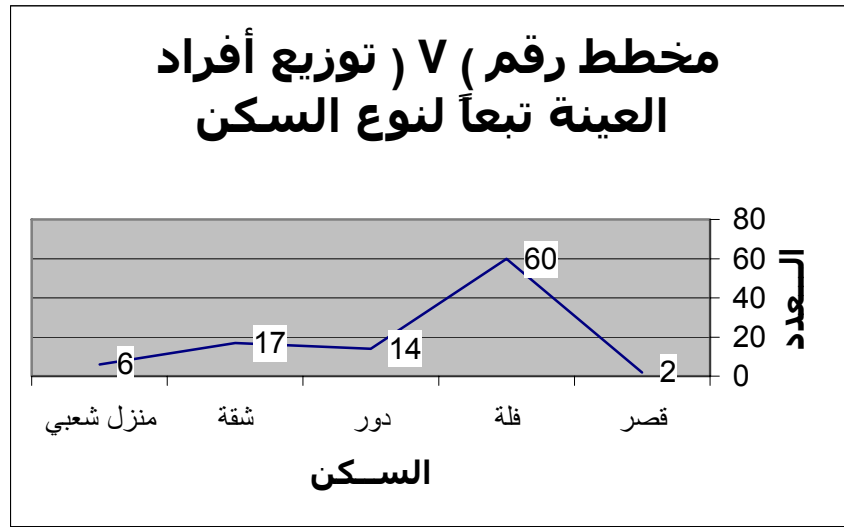
(%)

.(%)

() :-

جدول رقم (٨) توزيع أفراد العينة تبعاً لنوع السكن

النسبة المئوية	العدد	السكن
٢%	٢	قصر
٦٠,٦%	٦٠	فلة
١٤,١%	١٤	دور
١٧,٢%	١٧	شقة
٦,١%	٦	منزل شعبي
١٠٠%	٩٩	المجموع



()

()

(, %)

()

(, %)

()

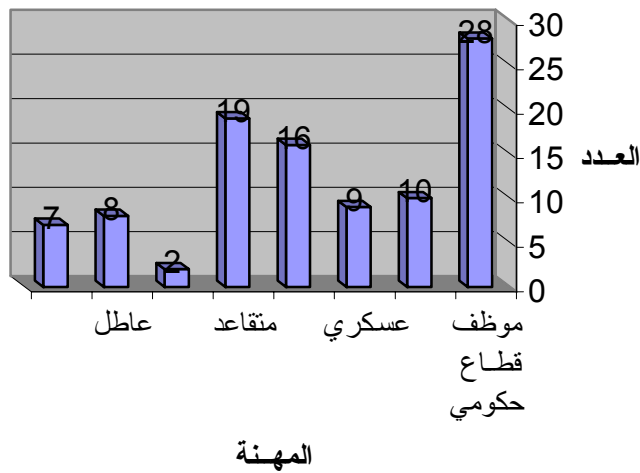
(,) () (,)
() ()
() ()

-: _____ (

جدول رقم (٩) توزيع أفراد العينة تبعاً لمهنة الوالد

النسبة المئوية	العدد	المهنة
٪٢٨,٣	٢٨	موظف قطاع حكومي
٪١٠,١	١٠	موظف قطاع خاص
٪٩,١	٩	عسكري
٪١٦,٢	١٦	رجل أعمال
٪١٩,٢	١٩	متقاعد
٪٢	٢	طالب
٪٨,١	٨	عاطل
٪٧,١	٧	غير مبين
٪١٠٠	٩٩	المجموع

مخطط رقم (٨) توزيع افراد العينة تبعاً لمهنة الوالد



()

(% ,)

(% ,)

(%)

(% ,)

(% ,)

(% ,)

(% ,)

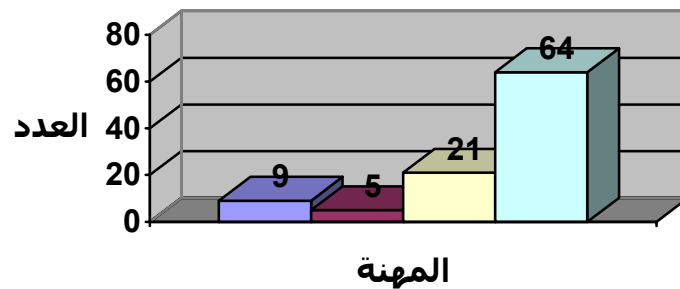
(%)

=: _____ (

جدول رقم (١٠) توزيع أفراد العينة تبعاً لمهنة الوالدة

النسبة المئوية	العدد	المهنة
٪٩,١	٩	موظفة قطاع حكومي
٪٥,١	٥	موظفة قطاع خاص
٪٢١,٢	٢١	متقاعد
٪٦٤,٦	٦٤	ربة منزل
٪١٠٠	٩٩	المجموع

مخطط رقم (٩) توزيع افراد العينة
تبعاً لمهنة الوالدة



■ ربة منزل ■ متقاعد ■ موظفة قطاع خاص ■ موظفة قطاع حكومي

(, %)

(, %)

(, %)

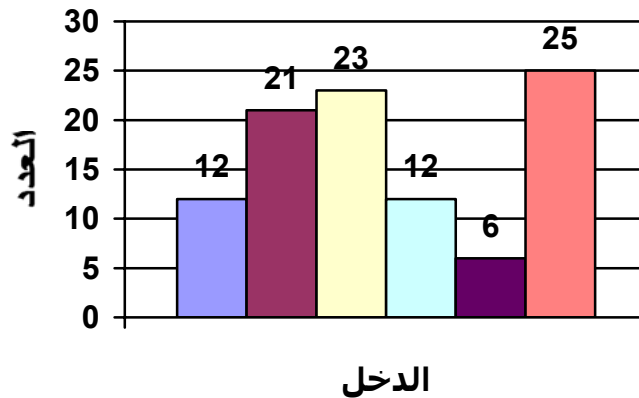
(, %) .

() :-

جدول رقم (١١) توزيع أفراد العينة تبعاً لمستوى دخل الأسرة الشهري

النسبة المئوية	العدد	الدخل الشهري
٪٢١,١	١٢	أقل من ٢٠٠٠
٪٢١,٢	٢١	٢٠٠٠ إلى أقل من ٤٠٠٠
٪٢٣,٢	٢٣	٤٠٠٠ إلى أقل من ٦٠٠٠
٪١٢,١	١٢	٦٠٠٠ إلى أقل من ٨٠٠٠
٪٦,١	٦	٨٠٠٠ إلى أقل من ١٠٠٠٠
٪٢٥,٣	٢٥	١٠٠٠٠ فأكثر
٪١٠٠	٩٩	المجموع

مخطط رقم (١٠) توزيع العينة تبعاً لمستوى الدخل الشهري

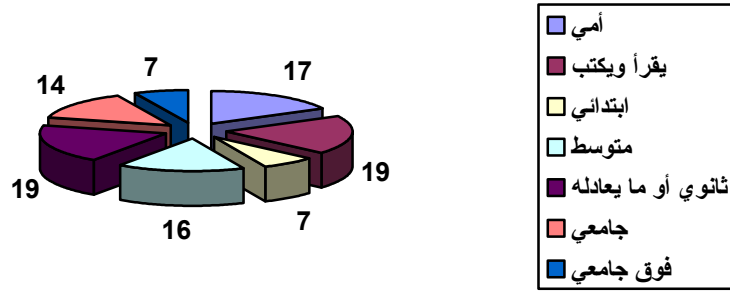


(,) ()
 ()
 (% ,) ()
 (% ,) ()
 (% ,) ()
 (% ,) ()
 ()
 () (% ,)
 (% ,)
 .()
 ()

جدول رقم (١٢) توزيع أفراد العينة تبعاً للمستوى التعليمي للأب

النسبة المئوية	العدد	الدخل الشهري
%١٧,٢	١٧	أمي
%١٩,٢	١٩	يقرأ ويكتب
%٧,١	٧	ابتدائي
%١٦,٢	١٦	متوسط
%١٩,٢	١٩	ثانوي أو ما يعادله
%١٤,١	١٤	جامعي
%٧,١	٧	فوق جامعي
%١٠٠	٩٩	المجموع

مخطط رقم ١١ (توزيع أفراد العينة
تبعاً للمستوى التعليمي للأب



() ()

(% ,) ()

(% ,) ()

(% ,) () (% ,) ()

() ()

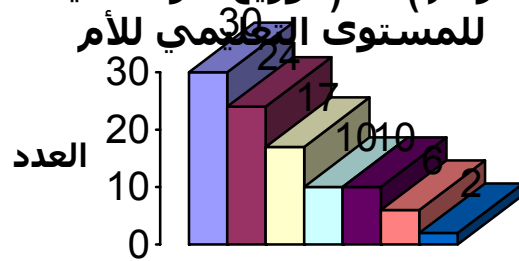
.(% ,)

(-: _____)

جدول رقم (١٣) توزيع أفراد العينة تبعاً للمستوى التعليمي للآم

النسبة المئوية	العدد	الدخل الشهري
٣٠,٣%	٣٠	أمية
٢٤,٢%	٢٤	تقرأ وتكتب
١٧,٢%	١٧	ابتدائي
١٠,١%	١٠	متوسط
١٠,١%	١٠	ثانوي أو ما يعادله
٦,١%	٦	جامعية
٢%	٢	فوق جامعية
١٠٠%	٩٩	المجموع

مخطط رقم (١٢) توزيع أفراد العينة تبعاً للمستوى التعليمي للآم



المستوى		
أمية	تقرأ وتكتب	ابتدائي
متوسط	ثانوي أو ما يعادله	جامعية
فوق جامعية		

(,) (%)

(,) (%)

(,) (%) ()

() (, %) ()
 (, %)
 () (, %)
 ()
 =: _____

جدول رقم (١٤) توزيع أفراد العينة تبعاً لعدد أفراد الأسرة

عدد الأفراد	العدد	النسبة المئوية
أقل من ٣ أفراد	١١	١١,١%
من ٣ - ٥	٢٥	٢٥,٣%
من ٦ - ٨	٣٠	٣٠,٣%
من ٩ - ١١	٢٢	٢٢,٢%
من ١٢ فأكثر	١١	١١,١%
المجموع	٩٩	١٠٠%

مخطط رقم (١٣) توزيع أفراد العينة تبعاً لعدد أفراد الأسرة



(, %) ()

(-) (, %) (-)
 (, %) () (, %)
 () (, %)

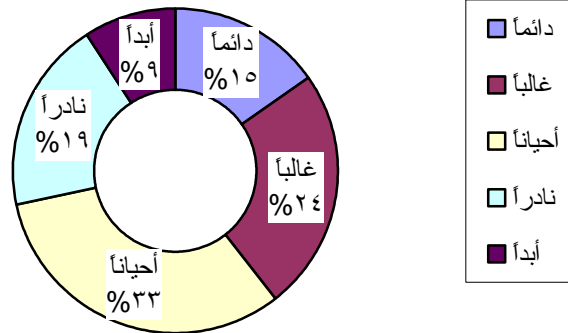
()
 للتعرف على دور الأخصائي الاجتماعي من خلال ما يسمعه من
أصدقائه:-

جدول رقم (١٥)

توزيع أفراد العينة تبعاً للتعرف على دور الأخصائي الاجتماعي من خلال ما يسمعه من أصدقائه

التعرف يكون	العدد	النسبة المئوية
دائماً	١٥	١٥,٢%
غالباً	٢٤	٢٤,٢%
أحياناً	٣٢	٣٢,٣%
نادراً	١٩	١٩,٢%
أبداً	٩	٩,١%
المجموع	٩٩	١٠٠%

مخطط رقم (١٤) توزيع أفراد العينة تبعاً للتعرف على دور الأخصائي الاجتماعي من الأصدقاء



()

()

()

(% ,)

()

(% ,)

()

(% ,)

(% ,)

()

(% ,)

.()

- : _____ ●

()

- :

• • _____ •

_____ •

•

()

المحور الأول: - استجابات أفراد عينة الدراسة إزاء اتجاهات مرضى الإدمان نحو دور الأخصائي الاجتماعي.

P	2									ت	
				٩٩	١٣	١٦	٩	٢٧	٣٤		
٠,٠	٢١,٧	١,٤	٢,٤٦	٩٩	١٣	١٦	٩	٢٧	٣٤	ت	ليس من الضروري أن يساعد الأخصائي الدميين في حل مشاكلهم الاجتماعية ولا أن يوضح دوره لهم في سبيل اللجوء إليه عند الحاجة
				١٠٠	١٣,١	١٦,٢	٩,١	٢٧,٣	٣٤,٣	%	
٠,٠	٢٥,٨	٠,٦٤	٤,٢٩	٩٩	٣٩	٥٠	١٠	صفر	صفر	ت	الأخصائي الاجتماعي يعمل على معرفة المرضى الذين لديهم مشاكل اجتماعية ويوفر لهم الوقت الكافي لحل مشاكلهم ومساعدتهم.
				١٠٠	٣٩,٤	٥٠,٥	١٠,١	صفر	صفر	%	
٠,٠	٥٥,٦	٠,٧٧	٤,٢٢	٩٩	٣٩	٤٧	٩	٤	صفر	ت	الأخصائي الاجتماعي يواجه المدمن إلى أسلوب التعامل الصحيح مع مجتمعتهم وعلاقاتهم الاجتماعية والمشاكل الاجتماعية والضغوط التي يواجهونها لكي يتم تجاوزها.
				١٠٠	٣٩,٤١	٤٧,٥	٩,١	٤	صفر	%	
٠,٠	٨٤,٢	٠,٨١	٤,٠١	٩٩	٢٧	٥١	١٧	٣	١	ت	يعمل الأخصائي الاجتماعي على توعية الدميين بما يضر بهم من سلوكيات (التدخين والمخدرات والاختلاط برفقاء السوء) وغيرها. بواسطة اللوحات الإرشادية ويعمل على تنمية مواهبهم ويساعدهم على كيفية الاستفادة من وقت الفراغ.
				١٠٠	٢٧,٣	٥١,٥	١٧,٢	٣	١	%	
٠,٠	٥٣,٩	٠,٩٥	٣,٧٤	٩٩	٢١	٤٥	٢١	١١	١	ت	الأخصائي الاجتماعي يبحث عن المدمن في حالة عدم زيارة المكتبة ويحث الدميين على قراءة الكتب النافعة الدينية والتربوية.
				١٠٠	٢١,٢	٢١,٢٤	٥,٥	١١,١	١	%	
٠,٠	٩٥,٥	٠,٩٠	٣,٨٨	٩٩	٢١	٥٦	١٦	٢	٤	ت	إن مهمة الأخصائي الاجتماعي في المجمع هي : مساعدة الفريق العلاجي في تفعيل البرامج المؤهلة للعلاج.
				١٠٠	٢١,٢	٥٦,٦	١٦,٢	٢	٤	%	
٠,٠	٧٣,٢	٠,٩١	٤,١٥	٩٩	٤١	٣٩	١٤	٣	٢	ت	هناك ضرورة ملحة لوجود تخصص لدور الأخصائي الاجتماعي ضمن التخصصات الاجتماعية ووجوده هو في كل مجتمعات الأمل بالملكة العربية السعودية.
				١٠٠	٤١,٤	٣٩,٤	١٤,١	٣	٢	%	
٠,٠	١٠٦,٩	٠,٨١	٤,١٥	٩٩	٣٣	٥٤	٨	٢	٢	ت	لدور الأخصائي الاجتماعي إسهام كبير في تحقيق الأهداف التربوية وحل المشاكل الاجتماعية ومساعدة الدميين وتوجيههم التوجيه الصحيح.
				١٠٠	٣٣,٣	٥٤,٥	٨,١	٢	٢	%	
٠,٠	٧٣,٠٧	٠,٩٤	٣,٩٤	٩٩	٢٨	٤٩	١٣	٧	٢	ت	يتوكل الأخصائي الاجتماعي مع التطور الصحي بالملكة في حل قضايا الدميين.
				١٠٠	٢٨,٣	٤٩,٥	١٣,١	٧,١	٢	%	

..()

P	2											
٠,٠	٢٤,٠٨	١,١٥	٢,٣٨	٩٩	٤	١٦	٢٠	٣٣	٢٦	ت	إن دور الأخصائي الاجتماعي لا يهتم في متابعة المدمنين ومعالجة الصعوبات والمشاكل الاجتماعية التي تواجههم ولا يبحث عن المرضى الذين تم علاجهم وتأهيلهم وخروجهم من المجمع.	
				١٠٠	٤	١٦,٢	٢٠,٢	٣٣,٣	٢٦,٣	%		
٠,٠	٥٢,٨	٠,٩٧	٣,٦٧	٩٩	١٩	٤٢	٢٩	٥	٤	ت	من الممكن الثقة بشخصية الأخصائي الاجتماعي والتصريح له ببعض الأسرار والمشاكل الاجتماعية التي تساعده على حل مشاكل المدمنين.	
				١٠٠	١٩,٢	٤٢,٤	٢٩,٣	٥,١	٤	%		
٠,٠	٣٣,٤	١,٠٠	٢,٣٦	٩٩	٤	١٤	١٩	٣٩	٢٣	ت	ليس من مهام الأخصائي الاجتماعي أن يعمل على توزيع نشرات توعوية وتثقيفية داخل المجمع توضح كيفية الإدمان وعلاجه وكيفية التخلص منه وتجنب الوقوع في المشاكل الاجتماعية والسلوكية التي تحدث بعد الإدمان.	
				١٠٠	٤	١٤,١	١٩,٢	٣٩,٤	٢٣,٢	%		
٠,٠	٦٧,٢	٠,٩١	٤,٠٦	٩٩	٣٥	٤٢	١٧	٣	٢	ت	من الضروري أن يشرك الأخصائي الاجتماعي المدمن معه في عمل وتنظيم الأنشطة الرياضية والاجتماعية والثقافية داخل المجمع.	
				١٠٠	٣٥,٤	٤٢,٤	١٧,٢	٣	٢	%		
٠,١٧	٦,٣	١,٣٤	٢,٨٥	٩٩	١٢	٢٦	١٧	٢٤	٢٠	ت	ليس من الضروري أن يقوم الأخصائي الاجتماعي باستشارة المدمن عند الاتصال بولي أمره لسبب يتطلبه ذلك.	
				١٠٠	١٢,١	٢٦,٣	١٧,٢	٢٤,٢	٢٠,٢	%		
٠,٠	٢٢,٥	١,١١	٢,٦٣	٩٩	٥	١٩	٢٦	٣٣	١٦	ت	ليس من مهام الأخصائي الاجتماعي أن يعلم المدمنين الأنشطة والمسابقات الترفيهية والثقافية والاجتماعية داخل المجمع.	
				١٠٠	٥,١	١٩,٢	٢٦,٣	٣٣,٣	١٦,٢	%		
٠,٠	٢٨,٢	١,١٧	٢,٢٩	٩٩	٤	١٥	١٧	٣٣	٣٠	ت	لا يجب على الأخصائي الاجتماعي الاهتمام بمشاكل المدمنين كثيراً ولا يجب عليه التعامل مع المدمنين بصفة رسمية وبعاطفة.	
				١٠٠	٤	١٥,٢	١٧,٢	٣٣,٣	٣٠,٣	%		

()

-:

-

"

(% ,) "

.

-

(% ,)

.

.

"

-

"

"

"

(% ,)

.

"

-

"

. (% ,)

. ()

()

(% ,)

-

"

"

.

- :

"

-

"

(% ,)

.

.

" (% ,)

"

" .

"

(% ,)

" .
(% ,)

"

"

"

"

(% ,)

"

(% ,)

"

"

(% ,)

"

"

(% ,)

"

"

(% ,)

||

.

||

-

(% ,)

||

.

||

-

(% ,)

||

.

:

:

()

المحور الثاني

استجابات أفراد عينة الدراسة إزاء اتجاهات مرضى الإدمان نحو دور الأخصائي الاجتماعي بشكل عام

P	2										ت	
٠,٠	٧٨,٣	٠,٨٥	٤,١١	٩٩	٣٥	٤٥	١٦	١	٢	ت	للأخصائي الاجتماعي دور كبير في رفع المستوى العلاجي والتأهيلي والإصلاح لمرضى الإدمان ومعالجة أسباب هذا الإدمان وتنمية مواهبهم وتأهيلهم بالفرص المتاحة لهم لتقبل المجتمع لهم بعد الخروج من المجمع.	
				١٠٠	٣٥,٤	٤٥,٥	١٦,٢	١	٢	%		
٠,٠	٦١,٣	٠,٩٠	٣,٦٦	٩٩	١٦	٤٥	٢٩	٧	٢	ت	دائماً يستجيب المدمن للأخصائي الاجتماعي بدرجة كبيرة وتساهم توجيهاته في تحسين السلوك السيئ لبعض المدمنين في المجمع.	
				١٠٠	١٦,٢	٤٥,٥	٢٩,٣	٧,١	٢	%		
٠,٠	٧٦,٦	٠,٨٦	٤,٠١	٩٩	٢٩	٤٨	١٨	٢	٢	ت	هناك فائدة تعود على المدمنين من الناحية الاجتماعية والسلوكية والمعرفية من دور الأخصائي الاجتماعي.	
				١٠٠	٢٩,٣	٤٨,٥	١٨,٢	٢	٢	%		
٠,٠	٣٥,١	١,٠٢	٣,٥	٩٩	١٨	٣٢	٣٤	١٢	٣	ت	كثيراً من المدمنين يدخلون إلى مجمع الأمل بناءً على رغبتهم الشخصية وكثيراً منهم يتناقشون عن دور الأخصائي الاجتماعي وفوائد المعرفة والاجتماعية.	
				١٠٠	١٨,٢	٣٢,٣	٣٤,٣	١٢,١	٣	%		

()

:

"

-

(% ,)

"

.

"

-

(% ,)

".

.

"

-

. (% ,)

"

"

-

"

.

(% ,)

.

:

-:

:

()

المحور الثالث

استجابات أفراد عينة الدراسة إزاء اتجاهات مرضى الإدمان نحو السمات الشخصية

للأخصائي الاجتماعي

P	Z									ت	من الأفضل أن يكون الأخصائي الاجتماعي من الأشخاص متوسطي السن وأن يكون ذوي الخبرة في مجال التأهيل والإصلاح.
				٩٩	٣٢	٤٠	١٨	٥	٤		
٠,٠	٥١,٩	١,٠٣	٣,٩١	٩٩	٣٢	٤٠	١٨	٥	٤	ت	من الأفضل أن يكون الأخصائي الاجتماعي من الأشخاص متوسطي السن وأن يكون ذوي الخبرة في مجال التأهيل والإصلاح.
				١٠	٣٢,٣	٤٠,٤	١٨,٢	٥,١	٤	%	
				٠							
٠,٠	٣٦,٧	١,٠١	٣,٥٠	٩٩	١٧	٣٤	٣٣	١٢	٣	ت	من الأفضل أن يكون الأخصائي الاجتماعي متزوج ولديه أبناء وأن يكون شديداً وجازماً في برامج التأهيل والإصلاح.
				١٠	١٧,٢	٣٤,٣	٣٣,٣	١٢,١	٣	%	
				٠							
٠,٠	٢٥,٢	١,٠٩	٢,٨٧	٩٩	٧	٢١	٣٥	٢٥	١١	ت	ليس من الضروري أن يكون الأخصائي الاجتماعي حسن المظهر ويكون دائماً مبتسماً في وجوه المدمنين ولا يجب أن يكون سالماً من العيوب الخلقية.
				١٠	٧,١	٢١,٢	٣٥,٤	٢٥,٣	١١,١	%	
				٠							
٠,٠	٥٩,٢	٠,٨٩	٣,٧٩	٩٩	٢٣	٣٩	٣٣	٢	٢	ت	يقوم الأخصائي الاجتماعي بدوره من أول دخوله للمجمع إلى وقت خروجه على أكمل وجه.
				١٠	٢٣,٢	٣٩,٤	٣٣,٣	٢	٢	%	
				٠							
٠,٠	٥٠,٤	٠,٩٥	٣,٨٦	٩٩	٢٨	٣٩	٢٥	٥	٢	ت	يقوم الأخصائي الاجتماعي بحل المشاكل الاجتماعية التي تواجه المريض أول بأول.
				١٠	٢٨,٣	٣٩,٤	٢٥,٣	٥,١	٢	%	
				٠							

()

:

"

-

(% ,)

"

.

"

-

"

(% ,)

.

"

(% ,)

-

"

.

"

-

"

(% ,) -

.

"

-

"

(% ,)

.

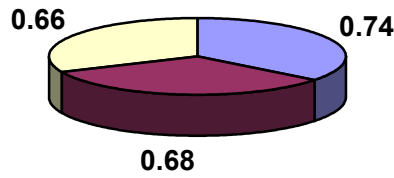
- الثبات باستخدام طريقة ألفا كرونباخ :-

()

			المحور
'			
'			
'			

يتضح من الجدول رقم (١٥) أن معاملات الثبات لألفا كرونباخ تتراوح بين (٠,٦٦) إلى (٠,٧٤) مما يشير إلى ثبات البيانات التي أسفر عنها استخدام هذه الأداة.

معاملات الثبات بطريقة ألفا كرونباخ



- اتجاهات مرضى الإدمان نحو دور الأخصائي الاجتماعي
- اتجاهات مرضى الإدمان نحو دور الأخصائي الاجتماعي بشكل عام
- اتجاهات مرضى الإدمان نحو السمات الشخصية للأخصائي الاجتماعي

()

معامل الارتباط	رقم العبارة	معامل الارتباط	رقم العبارة	معامل الارتباط	رقم العبارة	معامل الارتباط	رقم العبارة
,		,		,		,	
,		,		,		,	
,		,		,		,	
,		,		,		,	

يتضح من الجدول رقم (٢٠) أن معاملات الارتباط بين درجة كل عبارة من عبارات المحور الأول (اتجاهات مرضى الإدمان نحو دور الأخصائي الاجتماعي) والدرجة الكلية لهذا المحور جميعها دالة إحصائياً وأن قيم معاملات الارتباط جميعها موجبة وتتراوح بين " ٠,٣٢ " إلى " ٠,٦٥ " .

وبشكل خاص نجد أن العبارة رقم (٨) قد احتلت أعلى مرتبة بمعامل ارتباطها البالغ (٠,٦٥) والتي تمثل العبارة (لدور الأخصائي الاجتماعي إسهام كبير في تحقيق الأهداف التربوية وحل المشاكل الاجتماعية ومساعدة المدمنين وتوجيههم التوجيه الصحيح) في المحور الأول. وهذا الارتباط يعطي انطباع كبير وإيجابي نحو تقبل هؤلاء المدمنين لدور الأخصائي الاجتماعي في محاولة علاجهم وتأهيلهم وإصلاحهم وأنهم مقتنعون أن لدوره إسهام كبير في مساعدتهم وحل مشكلاتهم الاجتماعية.

()

معامل الارتباط	رقم العبارة	معامل الارتباط	رقم العبارة
,		,	
,		,	

يتضح من الجدول رقم (٢١) أن معاملات الارتباط بين درجة كل عبارة من عبارات المحور الأول (اتجاهات مرضى الإدمان نحو دور الأخصائي الاجتماعي بشكل عام) والدرجة الكلية لهذا المحور جميعها دالة إحصائياً وأن قيم معاملات الارتباط جميعها موجبة وتتراوح بين " ٠,٦٩ " إلى " ٠,٧٧ " .

ونجد هنا أيضاً في هذا المحور الثاني أن العبارة رقم (٢) قد احتلت أعلى مرتبة من عبارات هذا المحور بمعامل ارتباط قدره (٠,٧٧) ممثلة العبارة (دائماً يستجيب المدمن للأخصائي الاجتماعي بدرجة كبيرة وتساهم توجيهاته في تحسين السلوك السيئ لبعض المدمنين في المجمع) وهذا أيضاً يعتبر اتجاه إيجابي ومطمئن نحو دور الأخصائي الاجتماعي من قبل المدمنين باقتناعهم بأن الأخصائي يستجيب لهم بدرجة كبيرة وأن توجيهاته تفيدهم وتقنعهم في تحسين السلوك السيئ لديهم وهذا يعتبر نقطة إيجابية لصالح الباحث في هذه الدراسة .

()

معامل الارتباط	رقم العبارة	معامل الارتباط	رقم العبارة
,		,	
,		,	
		,	

يتضح من الجدول رقم (٢٢) أن معاملات الارتباط بين درجة كل عبارة من عبارات المحور الأول (اتجاهات مرضى الإدمان نحو السمات الشخصية للأخصائي الاجتماعي) والدرجة الكلية لهذا المحور جميعها دالة إحصائياً وأن قيم معاملات الارتباط جميعها موجبة وتتراوح بين " ٠,٤٦ " إلى " ٠,٧٧ " .

أما المحور الثالث والأخير فتمثلت فيه العبارة رقم (٢) هنا أعلى مرتبة بمعامل ارتباط قدره (٠,٧٧) وتمثل العبارة (من الأفضل أن يكون الأخصائي الاجتماعي متزوج ولديه أبناء وأن يكون شديداً وجازماً في برامج التأهيل والإصلاح) وهذا يوضح رغبة أغلب أفراد العينة نحو السمات الشخصية الخاصة بهذا الأخصائي ونجد هنا أنهم فضلوا أن يكون الأخصائي متزوج ولديه أبناء وفضلوا الأخصائي الاجتماعي الذي يكون شديداً وحاظماً نوعاً ما في أمور التأهيل والإصلاح.

وبذلك نجد أن هذه المحاور الثلاث قد ترتبت على حسب رغبة وإرادة أفراد العينة إلى محورين في مرتبة واحدة وهو المحور الثاني (دائماً يستجيب المدمن للأخصائي الاجتماعي بدرجة كبيرة وتساهم توجيهاته في تحسين السلوك السيئ لبعض المدمنين في المجمع) والمحور الثالث (من الأفضل أن يكون الأخصائي الاجتماعي متزوج ولديه أبناء وأن يكون شديداً وجازماً في برامج التأهيل والإصلاح) حيث احتوت على أعلى ارتباط في أحد عباراتها (٠,٧٧) ، بينما العبارة التي احتوت على أعلى ارتباط في المحور الأول (اتجاهات مرضى الإدمان نحو دور الأخصائي الاجتماعي) تمثلت بارتباط وقدره (٠,٦٥) وبذلك تضع محورها في مرتبة متأخرة قليلاً عن المحورين السابقين.

-: _____ :

-: -

-:

(-)

-

(%)

(% ,)

(% ,)

()

(% ,)

()

(% ,)

()

(% ,)

)

(% ,)

(% ,)

(

(% ,)

()

(% ,)

()

)

(% ,)

(

)

(% ,)

(

(% ,)

()

()

.(% ,)

()

()

-

(% ,)

):

)

. (

:

(.)
() -
(% ,)

):

"

.(

()

-

(% ,)

):

((.

(% ,)

-

.

.

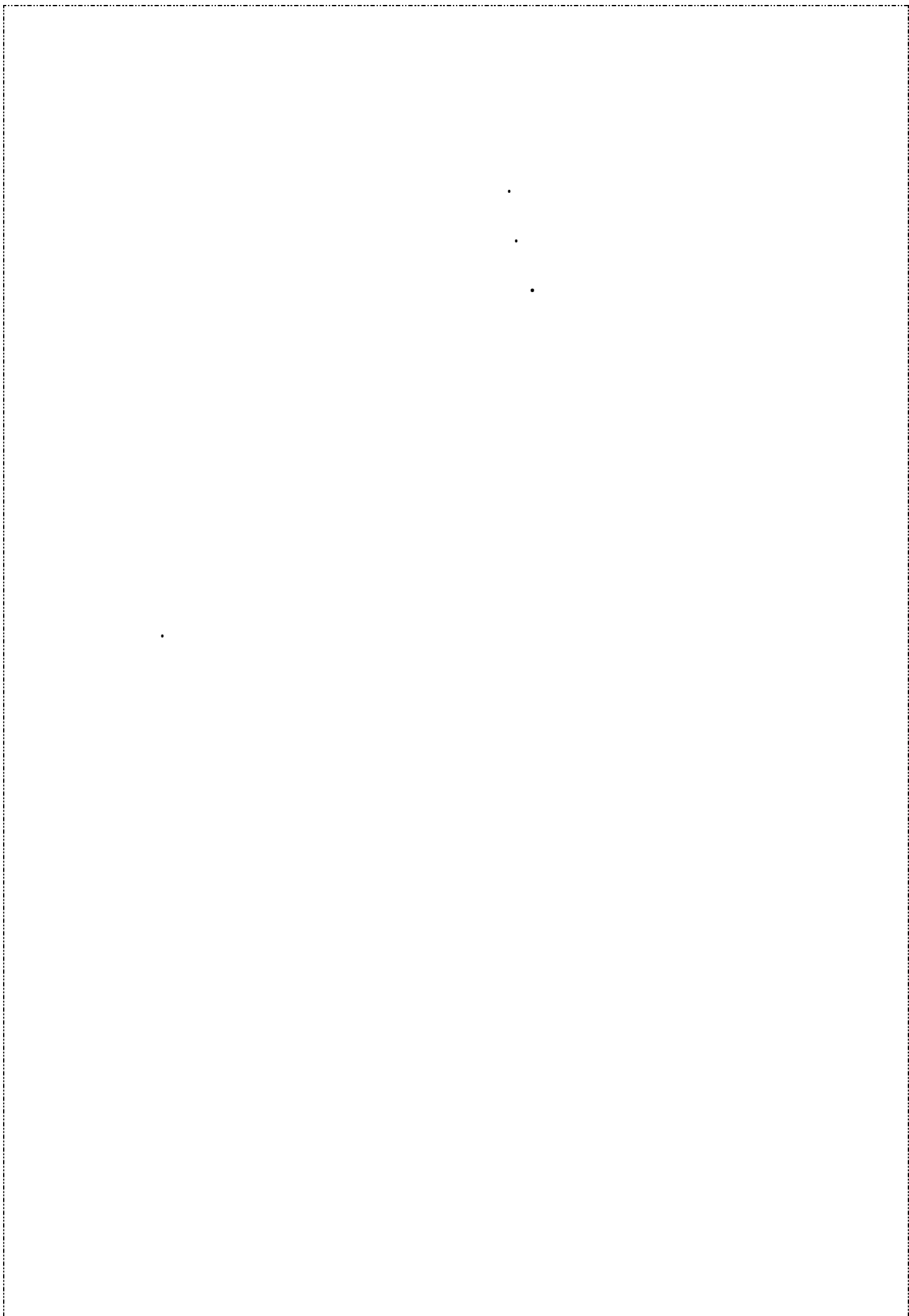
.

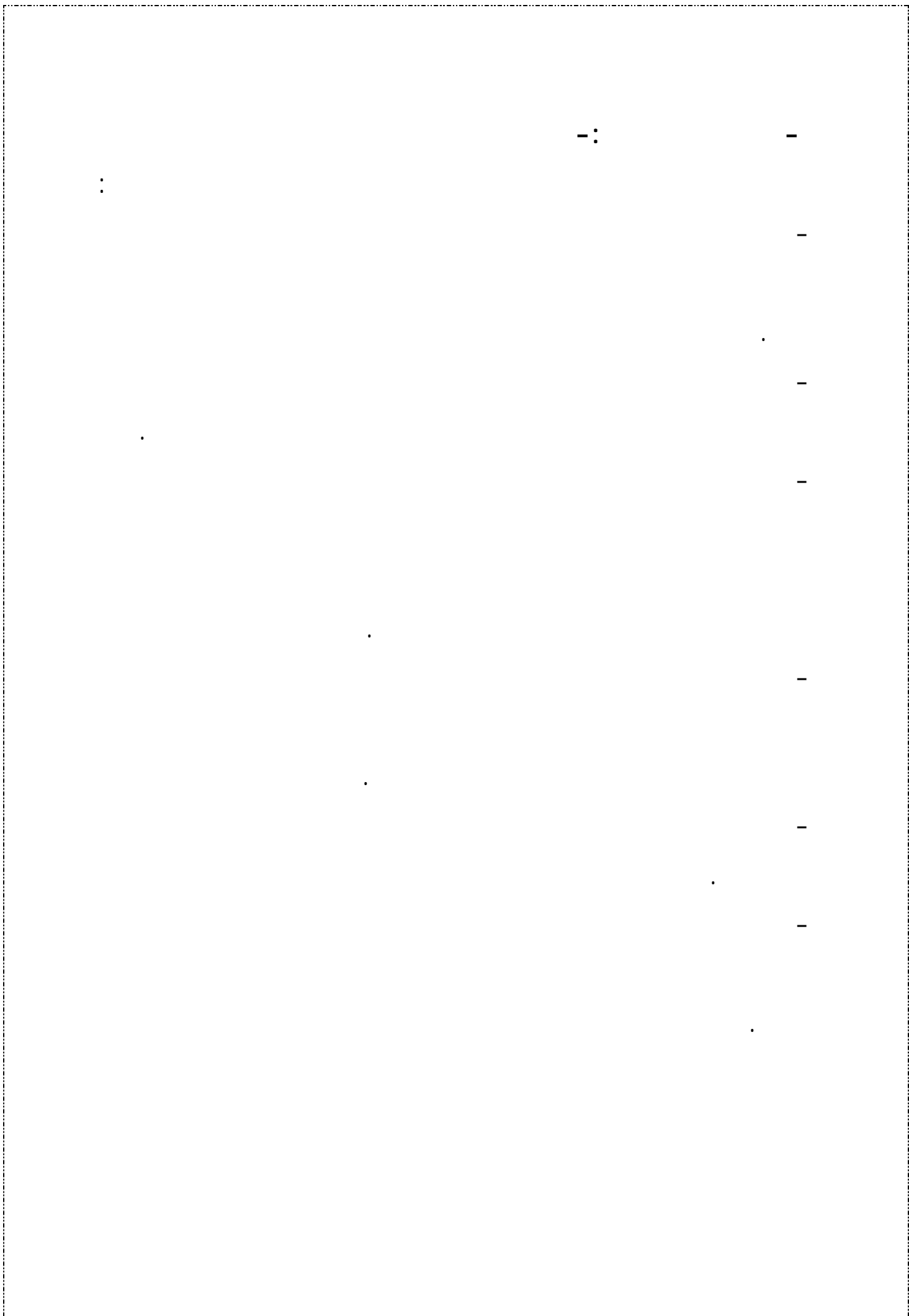
"

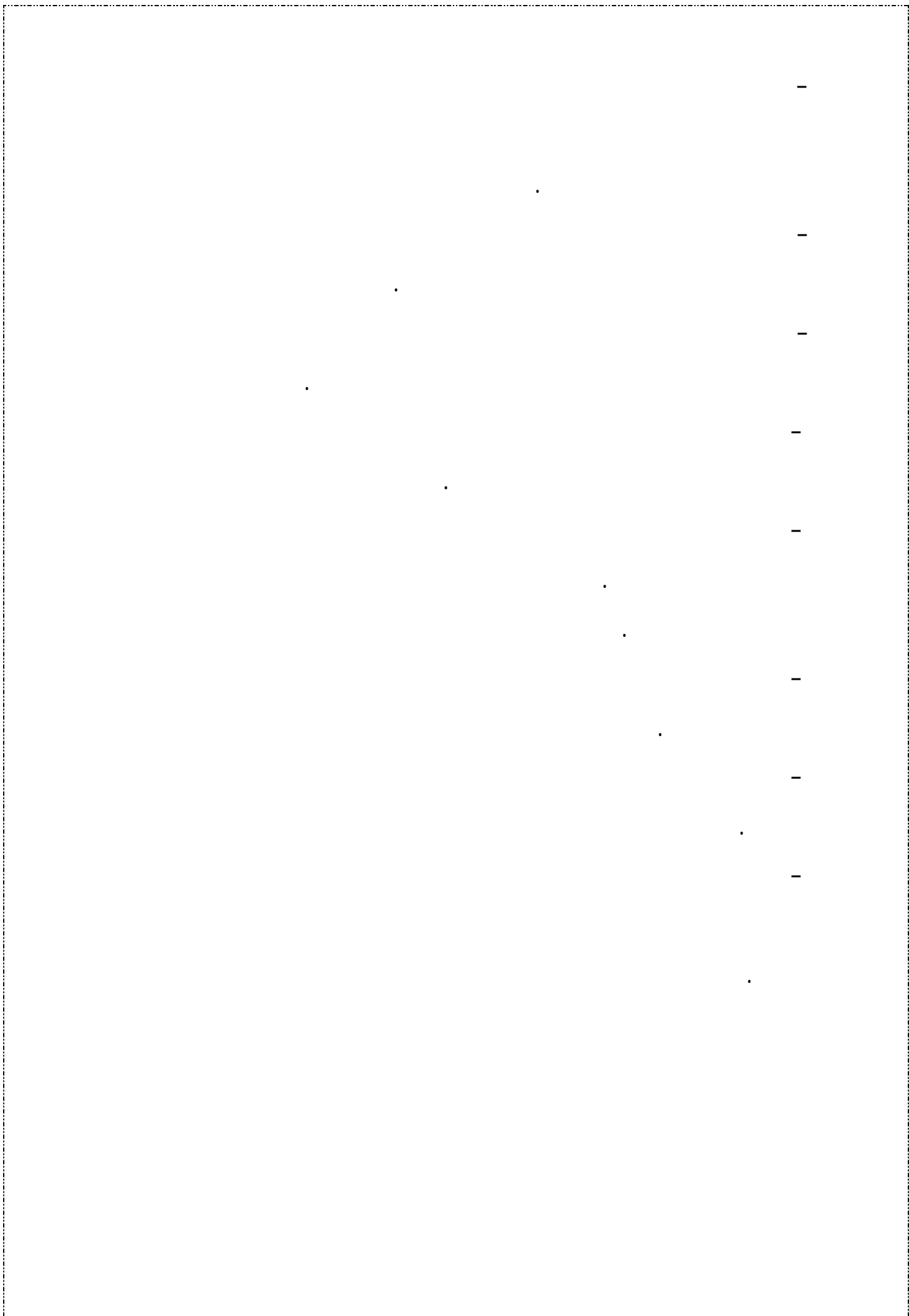
"

:

.



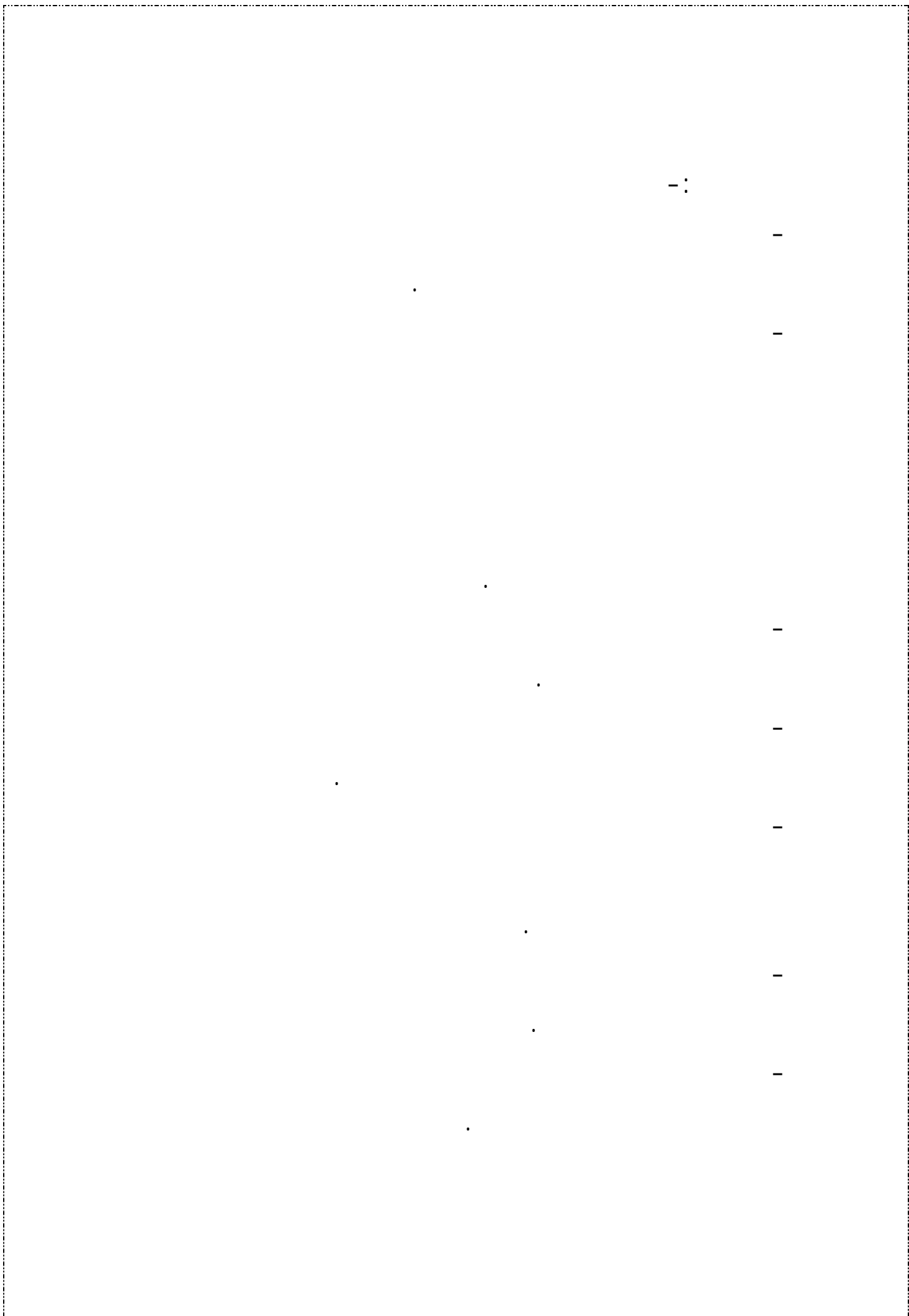




- :
- :

- :

()

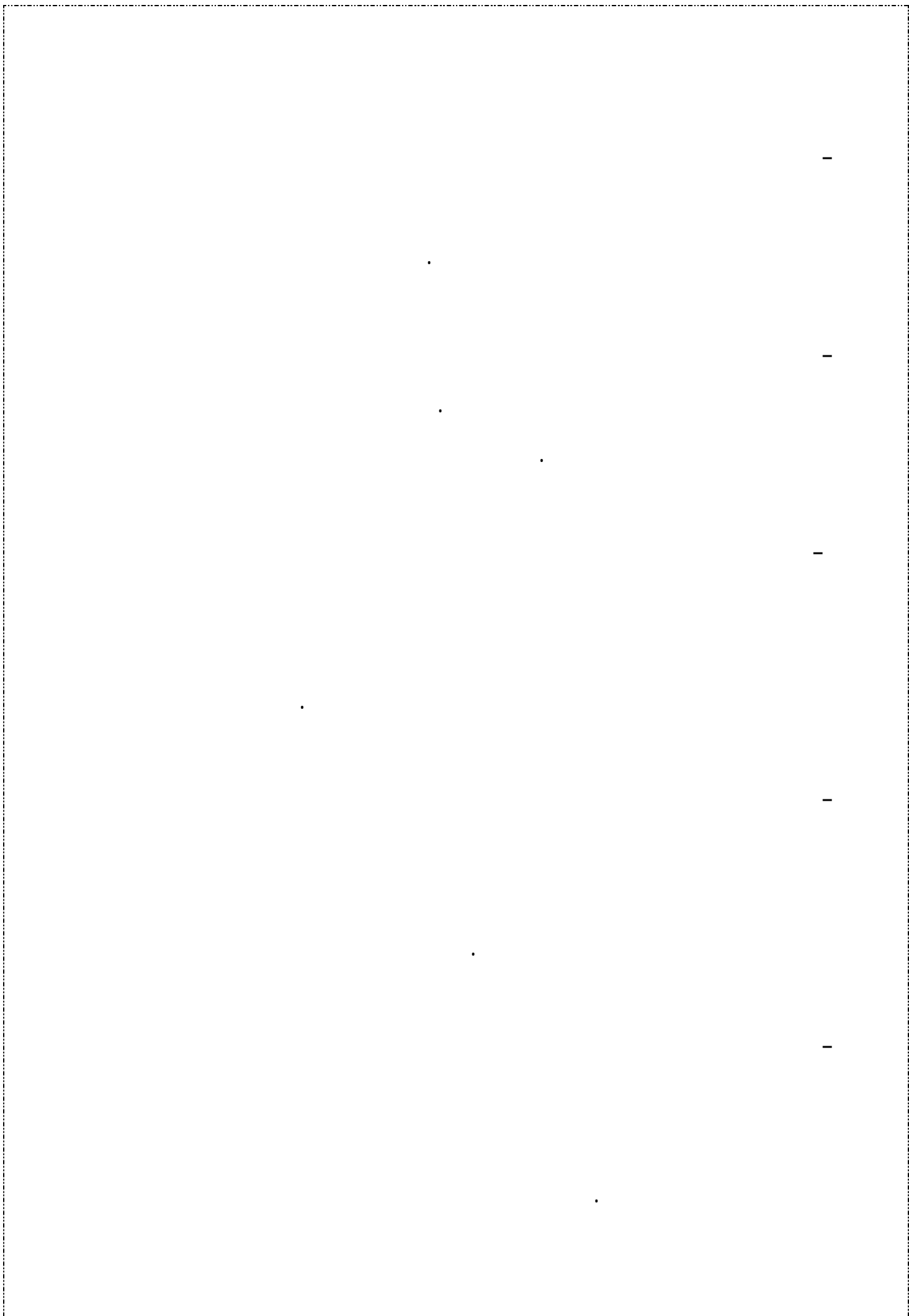


..

-

.

.



.

.

-

.

-

.

.

.

-

.

.

-

.

-

.

.

.

.

-

.

.

-

.

